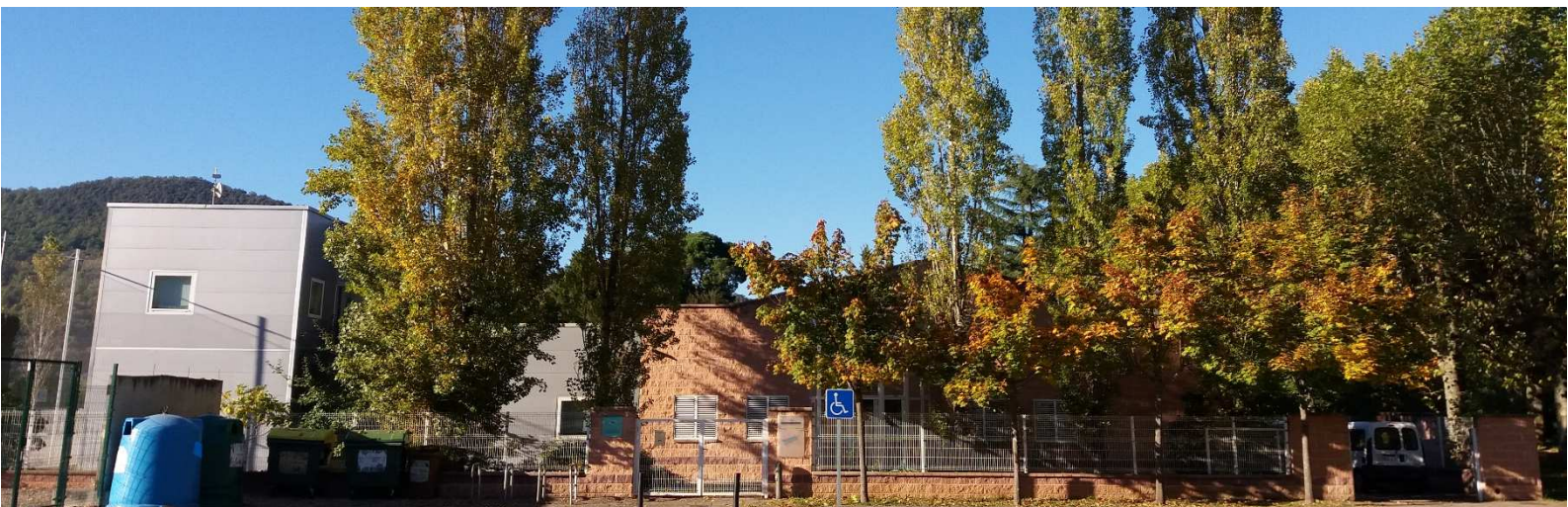


CONSORCI DE MEDI AMBIENT I SALUT PÚBLICA DE LA GARROTXA, SIGMA

Pla d'Actuació 2024



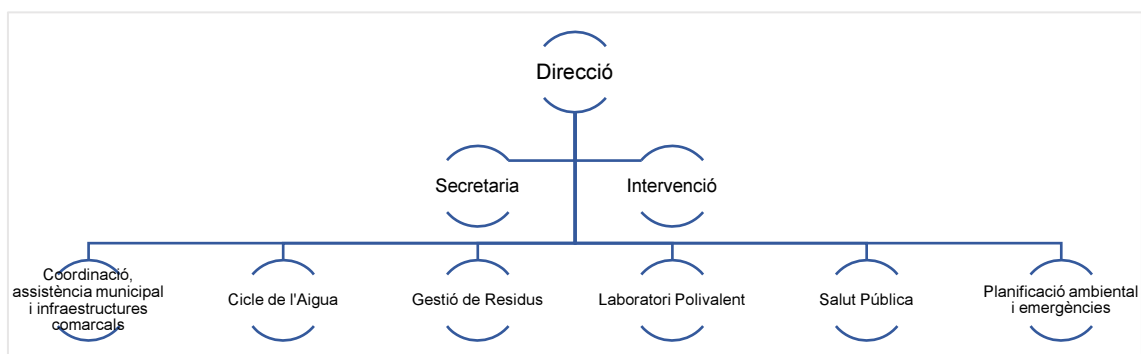
Preàmbul

Els estatuts del Consorci de Medi Ambient i Salut Pública de la Garrotxa, SIGMA, determinen que el director del SIGMA ha de presentar un Pla d'Actuació anual que ha de definir les línies d'acció del Consorci i que actua com a referent en la programació de les seves activitats.

El present document s'ha de considerar de caràcter tècnic i ha de servir com a guia de les actuacions específiques del personal. A més, és l'expressió de les voluntats dels representants polítics de l'equip de govern del SIGMA.

El model de gestió del Consorci, amb la direcció per processos, determina que els objectius i les accions recollides en el pla d'actuació hagin estat discutides en les reunions de coordinació amb les diferents àrees d'actuació i, per tant, han estat acceptades per part del personal. Aquest fet permet garantir un bon nivell d'execució de les actuacions recollides.

La nova direcció del SIGMA ha considerat oportú reestructurar el document utilitzat com a pla d'actuació fins ara i enfocar-lo des de l'òptica de les diferents àrees del Consorci (detallades en la figura). S'ha considerat oportú també afegir un apartat vinculat a les actuacions de l'organització, que afecten la totalitat de les àrees i que estan vinculades amb la gestió del centre.



S'han afegit al document els Objectius de Desenvolupament Sostenible de la Garrotxa (ODG) als quals donen resposta cadascuna de les àrees funcionals del SIGMA.

El document recull les diferents actuacions que es realitzen des del SIGMA dividit en:

- Actuacions transversals: fan referència a aquell conjunt d'actuacions comunes que es porten a terme a totes o bé en la majoria de les àrees.
- Actuacions ordinàries: fan referència a les actuacions que es realitzen anualment i de manera sostinguda en el temps.
- Actuacions específiques: fan referència aquelles actuacions que s'han de dur a terme enguany com a extraordinàries i que, de cara a l'any vinent, algunes passaran a ser actuacions ordinàries, d'altres mantindran la seva temporalitat.

No s'ha d'entendre l'asimetria en el nombre d'accions previstes en les diferents àrees com a indicador del rendiment de les diferents persones dedicades a les activitats, sinó a la diversitat més gran d'accions i a les diferents complexitats de realització.



Objectius

Els objectius proposats són l'execució de les actuacions ordinàries de les diferents àrees així com l'execució de les actuacions extraordinàries, vinculades als diferents projectes de millora.

A més, les actuacions i tasques que realitzen les diferents àrees funcionals del SIGMA ajuden a donar resposta als Objectius de Desenvolupament Sostenible de la Garrotxa (ODG), en concret:

- 1.1 Reducció del metabolisme social
- 1.2 Biodiversitat i regeneració
- 1.3 Aigua neta i sanejament
- 2.4 Benestar personal i comunitari
- 3.5 Infraestructures adequades
- 3.6 Serveis en equilibri amb el territori

Actuacions transversals pel Consorci

Cadascuna de les àrees té unes actuacions específiques que es recullen més endavant. Ara bé, en totes elles s'executen unes actuacions transversals que es detallen a continuació:

- Assistir tècnicament i administrativament als ajuntaments de la comarca en les tasques relacionades amb els estatus del SIGMA.
- Atendre les incidències, queixes i sol·licituds presentades pel ciutadà.
- Fer els seguiments i controls interns sobre contractacions, subvencions, convenis, pressupost, estudis de costos, òrgans de govern, projectes de millora, autoritzacions i certificacions, no-conformitats i accions correctives, programa mediambiental i programa de formació.
- Dur a terme els procediments de contractació de personal, d'acord amb l'oferta pública.
- Coordinar-se internament en la mateixa àrea i amb les altres àrees i externament amb els diferents ens (Consell Comarcal de la Garrotxa, Ajuntament d'Olot, Dipsalut, ACA, ARC...).
- Fer el seguiment dels sistemes informàtics i de gestió de la informació.
- Realitzar campanyes de comunicació.

I de manera especial per aquest 2024:

- Aprovar la relació dels llocs de treball i la seva corresponent valoració



Cicle de l'aigua



Actuacions ordinàries

Gestionar els serveis públics:

- Sistemes de sanejament en alta.
- Sistema d'abastament dels ajuntaments amb delegació.

Controlar les activitats i els establiments:

- Activitats amb abocament d'aigües residuals.

Controlar la qualitat i l'estat del medi:

- Quantitat i qualitat de les aigües subterrànies.
- Quantitat i qualitat aigües superficials.

Tramitar permisos, llicències, autoritzacions i informes en matèria de:

- Abocament d'aigües residuals.
- Pous d'extracció d'aigua.

Actuacions específiques

Redactar i aprovar el Programa del Cicle de l'Aigua i el seu pla de mesures 2024-2028.

Redactar els plans directors de sanejament en baixa dels municipis de la comarca que ho encarreguin.

Establir un model de càlcul i seguiment de l'amortització tècnica de les infraestructures ambientals i les necessitats de reposició.

Prestar el control i seguiment tècnic dels sistemes d'abastament municipals en aquells municipis que ens ho sol·licitin

Treballar en la construcció de la comunitat d'usuaris de l'aqüífer fluvio-volcànic.



Gestió de residus



Actuacions ordinàries

Gestionar els serveis públics

- Recollida i transport de residus.
- Neteja viària.
- Identificació del productor i mesura de la generació.

Controlar i fer seguiment de l'ús dels serveis i de les incidències generades, a la via pública, en activitats empresarials, o arran de la informació de productors.

Realitzar els estudis de costos de la gestió dels residus, donar suport als ajuntaments per a la modelització de taxes municipals i redacció d'ordenances fiscals, preparar el padró de les taxes empresarials d'Olot i tramitar els expedients en relació amb les taxes de residus domèstiques i empresarials d'Olot.

Actuacions específiques

Dissenyar el nou model de recollida de residus i neteja viària a Olot: concurs pel nou servei i ordenança governativa.

Desenvolupar una nova estructura tarifària de les deixalles i una ordenança fiscal.

Establir un model de càlcul i seguiment de l'amortització tècnica de les infraestructures ambientals i les necessitats de reposició.

Desenvolupar les actuacions previstes i justificar la subvenció de recollida selectiva



Laboratori Polivalent

Actuacions ordinàries

Realitzar les analítiques de les matrius d'aigües, aigües residuals, aliments, farratges, terres, fangs de depuració i medi ambient.

Donar suport tècnic a totes les àrees del SIGMA, a l'administració (ACA (Agència Catalana de l'Aigua), OAEC (Oficina acreditació d'entitats col·laboradores)) i altres, així com particulars i empreses de la comarca o de fora d'aquesta, en la resolució dels seus problemes analítics i de control de qualitat, amb temes relacionats amb el Medi Ambient i amb la Salut Pública.

Mantenir l'acreditació UNE EN-ISO 17025 i la certificació ISO 9001.

Revisar els preus públics corresponents a la prestació dels serveis del Laboratori Polivalent del Consorci SIGMA.



Actuacions específiques

Continuar treballant per ampliar l'abast de l'acreditació segons la norma UNE EN-ISO 17025 pels paràmetres físic-químics (alcalinitat total, seleni, antimoni, duresa total, clor combinat, clor lliure, color, olor i sabor) i microbiològics (*Legionella*, microorganismes cultivables, coliforms totals, *E. coli*, enterococs i *Clostridium perfringens*) que requereix la normativa vigent.

Implantar millores en l'aplicació informàtica del programa intern del Laboratori.

Establir un model de càlcul i seguiment de l'amortització tècnica de les infraestructures ambientals i les necessitats de reposició.



Salut Pública



Actuacions ordinàries

Gestionar els serveis públics:

- Prevenció de legionel·la.
- Control de plagues i animals indesitjables.

Controlar les activitats, els establiments i els punts de medi:

- Piscines d'ús públic.
- Establiments d'alimentació.
- Sorreres.
- Qualitat de l'aigua de consum públic.
- Qualitat de l'aigua de les fonts públiques naturals
- Establiments de tatuatge, micropigmentació i pírcing.
- Instal·lacions amb risc per legionel·la

Tramitar permisos, llicències, autoritzacions i informes en matèria de:

- Establiments de tatuatge, micropigmentació i pírcing.

Fer seguiment dels plans i programes sectorials:

- Pla d'inspeccions i controls 2017-2026.

Actuacions específiques

Implantar les noves normatives d'aigua de consum, legionel·la i seguretat alimentària.



Planificació ambiental i Emergències

Actuacions ordinàries

Gestionar els serveis públics:

- Manteniment de franges de protecció perimetrals contra incendis.
- Sitja de sal.



Assistir tècnicament i administrativament als ajuntaments en matèria de:

- Redacció, revisió, manteniment i desplegament dels plans de protecció civil municipals (DUPROCIM).

Donar suport tècnic i administratiu a la Federació d'ADF de la comarca així com a les ADF associades.

Mantenir les actuacions de la TTR (Taula d'emergències comarcal) així com la sala de situació.

Coordinar la redacció plans sectorials:

- Residus.
- Cicle de l'aigua.
- Emergències i protecció civil.
- Neteja de lleres.
- Espais verds.
- Controls i inspeccions.

Dirigir la redacció de l'Observatori per al Desenvolupament Sostenible de la Garrotxa.

Actuacions específiques

Participar en l'elaboració de l'anàlisi multiperill aplicat a la reducció de la vulnerabilitat territorial.

Redactar el Pla d'Assistència i Suport en matèria de Protecció Civil als municipis de la Garrotxa (PAS).

Planificar el desplegament dels indicadors dels serveis ecosistèmics, donant important rellevància a la ciència ciutadana.

Coordinar la implantació del Fem Garrotxa.



Coordinació, assistència municipal i infraestructures comarcals



Actuacions ordinàries

Controlar els serveis públics:

- Dipòsit controlat de residus.
- Centres de recollida de residus (deixalleries i plantes de transferència).
- Planta de compostatge.
- Recollida i custòdia d'animals de companyia abandonats o perduts a la via pública.
- Manteniment dels espais verds.

Controlar les activitats i els establiments:

- Control inicial/periòdic d'activitats econòmiques.

Tramitar permisos, llicències, autoritzacions i informes en matèria de:

- Gossos perillosos.
- Entrada a la planta de compostatge.
- Entrada al dipòsit controlat de residus comarcal.
- Entrada a deixalleries.

Conservar llavors hortícoles i de flora amenaçada al Banc de Llavors.

Actuacions específiques

Assistir tècnicament i administrativament als ajuntaments en matèria de:

- Obra pública: direcció d'obres, seguiment de la redacció de projectes externs, redacció de projectes, memòries valorades i documents tècnics relacionats.
- Activitats amb incidència ambiental i protecció en cas d'incendi.

Redactar el projecte constructiu del Centre Integral de Gestió de Residus (CIGR), reconvertint el dipòsit en el CIGR

Reconvertir la planta de compostatge a una planta de biometanització.

Establir un model de càlcul i seguiment de l'amortització tècnica de les infraestructures ambientals i les necessitats de reposició.

Redactar i aprovar el Pla Director d'Espais Verds d'Olot 2024-2028.

Redactar el projecte executiu de la nova EDAR de l'Alt Fluvià.

Redactar el projecte d'ampliació de l'EDAR de Sant Joan les Fonts.

Construir l'ampliació de l'EDAR de Sant Jaume de Llierca.

Executar l'obra de la fase III del Dipòsit Controlat de Residus Municipals de la Garrotxa.

Construir el bombament de Castellfollit de la Roca a l'EDAR del Llierca.

